

Ročník XXIII

květen 2023 | číslo 1

CHALOUPKA

ČASOPIS PRO OSOBY SE ZRAKOVÝM POSTIŽENÍM



za
Milanem
Pešákem

Již 10 let
existuje naše
Chráněná dílna
HapAteliér

125 let
od narození
Josefa
Chaloupky



TyfloCentrum Brno, o. p. s.

Chaloupka

časopis pro osoby se zrakovým postižením

ročník XXIII, číslo 1
vydáno v květnu 2023

Vydává

TyfloCentrum Brno, o.p.s.
Chaloupkova 3131/7
612 00 Brno - Královo Pole

Kontakt

chaloupka@tyflocentrumbrno.cz
515 919 770



*Od roku 2005 vydáváno za finanční podpory
Úřadu městské části Královo Pole. Děkujeme!*

Obsah čísla

| | |
|---|-----------|
| Za Milanem Pešákem | 5 |
| Naplnění odkazu Josefa Chaloupky | 9 |
| 10 let Chráněné dílny HapAteliér | 16 |
| Nové braillovské řádky pro výuku | 20 |
| Mohou být zbytky zraku kontraproduktivní? | 22 |
| Pozvánka na parník | 27 |
| CESTUJEME PO BRNĚ | 28 |
| Přestupní uzel Nemocnice Bohunice | 28 |
| Rekonstrukce před Hlavním nádražím | 30 |
| Nově zrekonstruované Mendlovo náměstí | 32 |
| S CHALOUPKOU V KUCHYNI | 35 |
| Plněná tortilla | 35 |
| UŽITEČNÉ KONTAKTY | 36 |



Milé čtenářky a milí čtenáři,

časopis Chaloupka vychází již 23 let. Vždy jsme se snažili připravit čtenářům články zajímavé, poutavé, a především byla snaha vás, čtenáře, informovat o tom, co se děje v Brně a v našem kraji. To se neobejde bez určitého úsilí, napsání příspěvků, jejich úprava a sestavení celého časopisu je prostě práce jako každá jiná a zabere čas.

Naši klienti dostávají měsíčně plán aktivit, na našich webových stránkách pravidelně doplňujeme aktuality, máme e-mailovou konferenci a také facebook. Zdrojů informací je tedy kolem nás spousta.

Rozhodli jsme se, že Chaloupku budeme vydávat dvakrát ročně a zařadíme články s nadčasovou hodnotou, více se budeme věnovat i vzdělávacím a osvětovým článkům.

V tomto jarním čísle roku 2023 si připomeneme významnou osobnost novodobých dějin slepeckého hnutí, Milana Pešáka, který dne 22. března odešel do slepeckého nebe, a snad se na nás již dívá a vidí.

Připomeneme si 125tileté výročí narození Josefa Chaloupky, po kterém je pojmenován náš nový dům.

Také zavzpomínáme na únor před 10 lety, kdy jsme rozšířili tehdejší dílnu HapAteliér o chráněnou dílnu, která již přímo zaměstnává nevidomé a slabozraké za účelem výroby a prodeje krásných výrobků.

Blog Lindy Albrechtové „Blindička aneb život prakticky nevidomé ženy“ sleduji již dlouho, ale článek, který jsem nechala vložit do tohoto čísla, mne skutečně zaujal.

Najdete i aktualizované údaje o průvodcovských a přepravních službách na území města Brna.

Přeji všem krásné jarní dny a na sečtenou při podzimním čísle naší Chaloupky.

Hana Bubeníčková

Za Milanem Pešákem

Úmrtí pana Milana Pešáka jistě mnohé z nás zaskočilo. Nebyl rozhodně ve věku, kdy se životní pout' uzavírá. Vážné onemocnění však může přijít v každém věku. Za Milanem Pešákem je však i za těch necelých 60 let životní pout' naplněna poctivou a úspěšnou prací ve prospěch nevidomých.

Milan Pešák po listopadových událostech roku 1989 byl zakládajícím členem první novodobé organizace sdružující zrakově postižené. Česká unie nevidomých a slabozrakých byla založena dne 3. prosince 1989. V roce 1992 se Milan Pešák stává výkonným ředitelem a o dva roky později jejím druhým prezidentem. Česká unie nevidomých a slabozrakých založila a začala provozovat služby pro osoby se zrakovým postižením:

- vzniká projekt Tyfloservis (*zajišťující terénní rehabilitaci čerstvě osleplých lidí*),
- Středisko rané péče (*služby pro děti ve věku od narození do předškolní výchovy, v roce 1998 se osamostatnilo*)
- Středisko výcviku vodicích psů.

Přímo pod vedením Milana Pešáka, coby prezidenta České unie nevidomých a slabozrakých, vzniká

- Středisko pro odstraňování architektonických bariér,
- Oddělení digitalizace, Knihovna Brailnet,
- Oddělení tyflotechnických pomůcek,
- Prodejna tyflopomůcek v Olomouci,
- Pobytové rehabilitační a rekvalifikační středisko Dědina.

V roce 1996 jako prezident České unie nevidomých a slabozrakých společně s Vlastimilem Císařem ze Společnosti nevidomých a slabozrakých (*nástupnická organizace Svazu invalidů, založená v roce 1990*) slučovali do té doby rozdělené hnutí.

Milan Pešák se stal prvním prezidentem Sjednocené organizace nevidomých a slabozrakých (1996 - 2006). V období let 1997 – 1999 se odborné služby po sloučení obou do té doby působících organizací postupně dostávají do mnoha regionů celé ČR.

V roce 2000 Milan Pešák jako prezident SONS ustál velkou krizi ve financování projektů pro nevidomé, kdy se mladá Sjednocená organizace nevidomých a slabozrakých stala trnem v oku tehdejšími ministerskými úředníky (MPSV). Všechny projekty byly zamítnuty k financování nebo byly s minimální dotací zařazeny do tzv. útlumu. Znamenalo to ohrožení dosud provozovaných služeb pro nevidomé.

Pamětníci si jistě vzpomenou na demonstraci v lednu roku 2000, kdy na 500 nevidomých a jejich průvodců a přátel před budovou MPSV protestovalo, zatímco Milan Pešák s Vlastikem Císařem a Honzou Příborským jednali s tehdejším ministrem práce a sociálních věcí, Vladimírem Špidlou o podpoře služeb pro zřakově postižené.

Bylo však nutné rozhodnout, jak dál. SONS založila obecně prospěšné společnosti Tyfloservis a Pobytové rehabilitační a rekvalifikační středisko Dědina. Otázkou bylo, co s ostatními službami.

Milan Pešák přišel s myšlenkou založit krajská Tyflo-Centra, obecně prospěšných společností, které by se v nově ustavených krajích staly krajskými poskytovateli sociálních služeb pro zřakově postižené. Milan Pešák prosadil tento záměr v Republikové radě SONS, získal kolegy, kteří tuto myšlenku v jednotlivých krajích v letech 2000 až 2003 realizovali. Nebylo však jiné cesty, protože MPSV v té době bylo ochotno dotovat nové samostatné menší subjekty, ale ne např. krajská střediska služeb SONS, byť s vlastní právní subjektivitou, jak to vidíme dnes u některých celostátně působících organizací.

A tak vzniklo i TyfloCentrum Brno, kterého jsem se ujala. V roce 2001 byla Milanovi Pešákovi udělena Výroční cena ministra zdravotnictví za práci ve prospěch zdravotně postižených za mimořádné zásluhy o rozvoj svépomocných aktivit zrakově postižených občanů v ČR.

V roce 2005 se Milan Pešák zasadil o to, aby pozemek a dům na Chaloupkově ulici č. 7 v Brně přešel do vlastnictví TyfloCentra Brno. Věděl, že prosadit přestavbu chátrajícího domu nebo stavbu nového domu se může podařit pouze organizaci, která zde má své sídlo a která tento dům vlastní. Bez tohoto velmi důležitého kroku by dnes v Brně nestál nový Dům služeb pro nevidomé Josefa Chaloupky. Nesčetněkrát za těch 15 let, než se podařilo projekt stavby plně prosadit a realizovat, jsme s Milanem řešili mnohé problémy projektu a stavby.

Rozhodnutí Milana odejít v roce 2006 z pozice prezidenta SONS a již nekandidovat na tuto funkci, nebylo až tak nepochopitelné. V roce 2007 měl vstoupit v platnost Zákon o sociálních službách. Milan Pešák byl u mnoha jeho připomínkovaní. Věděl, kde jsou jeho značné slabiny, a nebyl příznivcem základních tezí zákona. Přesto pak především TyfloCentrum pomáhal z pozice lektora a poradce s jeho zavedením do praxe.

Milan Pešák názorně ukázal, že i nevidomý může být plnohodnotný politik a že slepota je jen technická překážka, kterou lze s kompenzačními pomůckami, vhodnými postupy a s asistencí kompenzovat. V letech 2006 - 2010 byl Milan Pešák radním Hl. města Praha za zdravotnictví. Poté, v letech 2010 – 2016 usedl do senátorských lavic. Milanovi se odchodem ze SONS uvolnily ruce pro to, aby nadále pomáhal hnutí nevidomých, třeba prostřednictvím členství ve správních radách TyfloCenter nebo poskytováním poradenství a supervizí.

Po odchodu z politiky se věnoval poskytování poradenských služeb. Milan Pešák byl také zakládajícím členem Národní rady osob se zdravotním postižením. V období 1994–2003 zasedal ve Vládním výboru pro zdravotně postižené občany.

V Milanovi Pešákovi ztrácím přítele a rádce, člověka, na kterého jsem se mohla kdykoliv spolehnout, obrátit o radu. Mohla jsem se spolehnout, že mne vždy vyslechne, podpoří, obohatí.

Hana Bubeníčková

Foto: z jednání v roce 2000 u tehdejšího ministra práce a sociálních věcí Vladimíra Špidly (vlevo Jan Příborský, uprostřed Milan Pešák, vpravo Vladimír Špidla, sedící Vlastimil Císař)



Naplnění odkazu Josefa Chaloupky

Letos si připomeneme 125 let od narození Josefa Chaloupky (4. června 1898 – 24. ledna 1930), básníka, dramatika, novináře, učitele a v neposlední řadě filantropa, jenž se rozhodl svůj rodný dům stojící v Brně v Králově Poli, odkázat nevidomým.

Jeho životní pout' se odehrávala v těžkých časech konce Rakouska Uherska, první světové války a počátečního období první republiky. Jako mládenec, krátce po složení maturity, narukoval v roce 1917 na ruskou frontu. Po návratu s pohrouženým zdravím si vydělával na živobytí jako učitel. Literární dílo Josefa Chaloupky zahrnuje šest útlých básnických knížek a jedno jednoaktové drama. Patřil k zakládajícím členům literární skupiny, která byla ustavena v únoru 1921 v kavárně Slavia. Vydávala časopis „HOST“, do kterého Chaloupka hodně přispíval. Významným členem byl např. i Jiří Wolker, jehož předčasné úmrtí Josefa Chaloupky těžce zasáhlo.

Josef Chaloupka zemřel (zřejmě nešťastnou náhodou) v pouhých 32 letech na otravu svítiplynem. Před svou smrtí projevil přání, aby dům na tehdejší Třebízského (dnešní Chaloupkově) ulici č. 7, který jeho rodina vlastnila, sloužil nevidomým. Jeho matka přání vyplnila a dům v roce 1937 přešel do vlastnictví Podpůrného spolku samostatných slepců. Ten zde zřídil ubytovnu pro nevidomé a nechal přistavět zadní trakt s dílnami, kde nevidomí pracovali v profesích košíkář, kartáčník či brašnář. Další plány s domem zhatila druhá světová válka. Podpůrný spolek samostatných slepců byl úřady v roce 1952 zrušen a až do roku 1990 vlastnila dům brněnská Drutěva. Žádnou zásadní úpravu či rekonstrukci za téměř 40 let, kdy dům Drutěva vlastnila, však nezajistila.

V roce 1990 se dům vrací do vlastnictví nevidomých. Dům přebírá do svého majetku Česká unie nevidomých a slabozrakých. Dům se však již v této době nachází v poměrně neutěšeném technickém stavu. Přesto v domě ještě 20 let má zázemí řada služeb pro nevidomé, které před rokem 1989 zcela chyběly a které Česká unie nevidomých a slabozrakých založila a provozovala.

V roce 2005 zásluhou Milana Pešáka přechází bezúplatně dům do majetku obecně prospěšné společnosti TyfloCentrum Brno, kterou v roce 2000 Sjednocená organizace nevidomých a slabozrakých založila (*nástupnická organizace České unie nevidomých a slabozrakých*). Vstup České republiky do Evropské unie v roce 2004 dával naději na možné čerpání potřebných financí na stavbu nového domu z některých fondů Evropské unie. Takovým zdrojem se stal integrovaný regionální operační program (IROP). Uspěť v jedné z výzev se povedlo až v roce 2017 v rámci Brněnské metropolitní oblasti. V roce 2018 byl starý dům zbourán a na jeho místě je v letech 2019 - 2020 postaven dům nový.

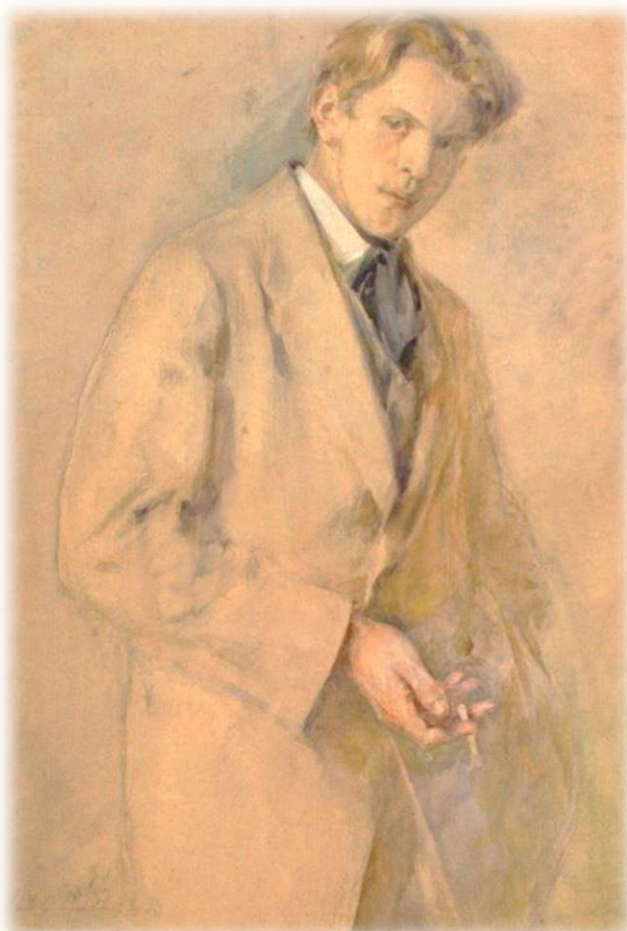
Díky odkazu Josefa Chaloupky, strategickému rozhodnutí Milana Pešáka převést staříčkový dům brněnskému TyfloCentru a díky mnohaletému úsilí jeho ředitelky Hany Bubeníčkové prosadit projekt výstavby nového domu, mohlo na místě dřívějšího staříčkého domu vyrůst moderní centrum služeb pro nevidomé.

Za zmínku stojí i významný počín divadelního souboru Dramatická jelita, který pod vedením Zdeňky Kučerové působí při brněnském Cyrilometodějském gymnáziu již 15 let. V letech 2015 – 2016, kdy byl chátrající dům již uzavřen, tento divadelní soubor z dostupných historických pramenů vytvořil, nastudoval a v opuštěném domě odehrál řadu představení s názvem „POSLEDNÍ MELODIE ze zapomenutého domu Josefa Chaloupky“.

Šlo o autorský projekt, který byl inspirován konkrétním místem, jeho prostředím i příběhem s ním spjatým - domem, ve kterém žil a tvořil brněnský básník Josef Chaloupka. Představení o životě Josefa Chaloupky je zaznamenáno na videu a brněnské TyfloCentrum představení při různých příležitostech promítá.

Nenecháme si ujít příležitost k tomu, abychom počin Josefa Chaloupky znovu připomínali. Název domu je toho jednoznačným důkazem. Následující řádky bychom tedy rádi věnovali jeho samotné tvorbě. Výběrem několika jeho básní, které v sobě ukrývají nepatrnou naději, chuť k životu a vůli popasovat se s těžkým životním osudem. Necht' jsou nám inspirací.

Michal Ptáček



*portrét Josefa Chaloupky
(František Hlavica)*

MUŽ S HOLÍ (sbírka Vzplanutí, 1920)

Churavý k holi vroucně hovoří:

**„Jsi dálka, jsi ruce na dosah,
rašící prut zítřků nadějí,
když oknem vdechuji kvetoucí sad.
Jsi slibem milenky, útěchou sestry,
šeptáš mi v cestách, milostná.**

**Snad zítra vyjdem již v kvetoucí den,
říci všem věcem, že žiji,
že ony jsou a naše láska s nimi.
Holi má radostná, motýly splašíš,
cestou se dotkneš mostů zvonících.
Hadi cest před tebou poběží v dálku,
stromy v lese jak stádo poženem
se stráně. Pozítří!**

**Ty tiše bzučíš cestám v mé jizbě,
ty flétna hadů, flétna cest,
z dálky se plíží hroznýši silnic —
šustí cestičky, obilím chřestí —
železem řinčí chodníky města —
a všechny k tanci tvůj fascinuje zpěv.**

**Utišíš, zkolébáš nářek údů
a jdeme na cesty v snech.
Po stepích,
horách a džunglemi,
při řevu moří jdeme po palubě.
Vid', holi pějící, snad zítra půjdem již
s milou mou do Lužánek?**

PÍSEŇ JARNÍ NOCI (sbírka Tvůj bližní, 1927)

**Nad zemí
ticho ...
Tak šílený prostor.
A prázdňem
země se točí.
Věže se kácejí.
Padají,
padají,
dopadly podťaty dvanácti údery.
A kdosi
ted' zasadil strom.
Vteřiny rostou
jak blouznivé listí.
A šumí...
A dozněl úder.
Tot' první květ.
A za ním jako moře
příbojem květů ted' svítání šumí.
A tvůj život
má býti plodem.**



CHVÁLA BOLESTI

(sbírka Poslední melodie, verše z pozůstalosti, 1938)

**Všichni,
jak tu ležíme v bělostném pavilonu,
všichni,
jak tu mluvíme tiše o zdraví, o možném skonu,
všichni,
zavátí v bělostných lůžkách jak pod závějí
svým srdcem splýváme v jediný refrén
balady o naději.**

**Sníme
zas jako před lety
o zemi zelené a modrém míru,
tichounce
ve světle nadějí předouce
společnou pavučinu
a všichni
jako chléb lámeme snění a víru.**

**Pro všechny
jeden lékař se slovy stejně laskavými.
Poslední bitva
je vybojována,
my všichni,
bolestí vyvolení,
se přece jen dočkali rána.**

**Ty a já, já a ty,
a třeba jsi bolestí rozbitý,
jsi pro mne celý člověk.
My všichni
tak často zas myslíme na válku
a ve snu slýcháme bitvu a děla,**

**kdy okna v úzkosti s duší se chvěla
že lazaret
utluče za střelou bezcitná střela
a bude nás dobíjet.**

**Bud' zdráva, nemoci,
bud', bolesti, pozdravena,
vracíš nás v jiný a krásnější svět,
všem dala jsi
společně trýznivé pŕlnoci
a návrat duše a lásky
do průsvitného těla**

**My všichni
tu ležíme nečinně,
my všichni,
i ten se ztuhlymi údy
bojujeme,
svět je tak stále bez lásky chudý.
My hřejeme ruce návštěvníků,
jež světem za okny studí.**

**My všichni
úsměvy vdechneme do jejich zkřehlé tváře,
když mluvíme zvroucnělym hlasem o naději.
Zmateni u lože sedí a cítí svou raněnou bolest,
cítí, že duší jsou smutnější nás,
a pijí běl ticha a sváteční jas
do ulic odnášejí.**

**Nemoci, uzdrav nás!
Nemoci, s rudým okvětím horeček jako mák,
plod vydej a nebud' planá.
Uzdrav naše srdce a zjasni náš zrak!
Bud' požehnaná!**

10 let Chráněné dílny HapAteliér

Před 10 lety Dílna HapAteliér „povýšila“ na pracoviště zaměstnávající osoby se zrakovým postižením. V letech 2001–2012 byla Dílna HapAteliér určena výhradně klientům registrované sociální služby. Základním impulsem byla snaha nejen o podporu pracovního uplatnění lidí se zrakovým postižením, ale především motivace pro klienty sociálně terapeutické dílny, že možnost pracovního uplatnění nemusí být jen nesplněné přání.

Vzhledem k nízké zaměstnanosti lidí z této cílové skupiny se jednalo o významný počin. Již 10 let tak dáváme pracovní příležitost lidem s těžkým zrakovým postižením, kteří by se jinak na pracovním trhu jen těžko uplatnili. Pro dílnu samotnou to znamenalo poměrně velký zásah do organizace obou částí dílny, a především nastavení pracovního režimu, který byl odlišný od režimu práce s klienty.

Historie Dílny HapAteliér

9/2001 volnočasová aktivita (Chaloupkova 7),

1/2007 registrovaná sociální služba (sociálně terapeutická dílna pro zrakově postižené HapAteliér),

9/2009 dílna získává samostatný prostor jen pro svou činnost (Poděbradova 58),

2/2013 dne 1. února nastoupili první 4 zrakově postižení pracovníci do pracovního poměru na pozice keramik / košíkář, dále nová mistrová. Vytvořeno bylo i pracovní místo pro jinak zdravotně postiženou osobu, která zastává práci administrativního charakteru (péče o sklad materiálu a výrobků, správa e-shopu, prodej a zajištění odbytu výrobků),

Dílna HapAteliér se tak od února 2013 člení na Terapeutickou dílnu pro klienty a Chráněnou dílnu pro zaměstnance.

9/2014 dílna získává další prostor v domě na Poděbradově 58, využit je pro prodejnu výrobků a pro pracoviště kartonážníka, počet pracovních míst pro zrakově postižené se tak zvýšil na 6,

3/2021 dílna se stěhuje do nového Domu služeb pro nevidomé Josefa Chaloupky, kde získává reprezentativní prodejnu, prostornější dílny a potřebné zázemí.

Petr Sýkora

Rozhovor s Boženkou, pracovnící dílnu HapAteliér

Boženko, zkus zavzpomínat na rok 2013 a své pracovní začátky v HapAteliéru?

Vzpomínám si především na velké nadšení a očekávání. Totiž tomu nástupu předcházelo jakési výběrové řízení, dokonce na dvě kola. Údajně se do prvního kola hlásilo 10 zájemců. Dokonce jsem kvůli tomu absolvovala několik lekcí přípravné kurzu. Učila jsem se psát životopis a motivační dopis. Součástí toho výběrového řízení byla i výroba konkrétního výrobku. Co si vzpomínám, tak jsem vyrobila aromalampu. Byla jsem předtím klientkou, chodívala jsem do Sociálně terapeutické dílny, která měla úplně jinou podobu.

V čem se to lišilo?

Bylo to takové volnější a dobrovolné. Nikdo to nedával do nějakých norem. Mohla jsem jen tak přijít a vyrábět si, zkoušet práci s různými materiály, učit se, jak s nimi zacházet. Byla to úplně moje první zkušenost někde takto docházet. Fungovalo to ještě v původním domu na Chaloupkově ulici, ale já jsem docházela až do pronajatých prostor na Poděbradově.

Nicméně, klientkou jsem už byla dávno, co si vzpomínám, tak od roku 2003. Využívala jsem služby, jako vaření a výuku práce na PC. Byla jsem už tehdy maminkou dvou dětí a to mladší jsem si brávala s sebou. Průvodci jsem svěřovala kočárek. Doprovázel mne z domu a zpět.

Kolik zaměstnanců měla dílna na začátku, a jak náročná změna to pro Tebe byla?

Asi čtyři. Prošli jsme normálně přes personální, byla jsem z toho pař. Byla to moje úplně první zkušenost se zaměstnáním. Starala jsem se o dvě své děti a byla v invalidním důchodu, vůbec jsem neměla představu o tom, že ještě k tomu budu docházet do zaměstnání. Bylo to pro mě všechno nové. Musela jsem se srovnat s tím, že mám práci, vůbec jsem v tu chvíli nevěděla, co to pro mě znamená. Musela jsem si to všechno uspořádat. Zvykat si na zcela nový režim, pravidla. Ze začátku jsem s tím zápasila, ale postupně jsem se učila to nějak zkorigovat, abych to zvládala. Nejtěžší na tom bylo, že jsem dojížděla až z Klobouků u Brna. Ono se to řekne „jenom cesta autobusem“, ale tam se člověk potká s ostatními cestujícími, kteří stejně jako já, jedou do zaměstnání. Najednou je člověk ve společnosti, má společné téma. Rodina si postupně zvykla.

Jak ses srovnávala s novými nároky, co se týče kvality výrobků?

Požadavky byly už na začátku dané. Spolupracovali jsme s mistrovou, asistenty a ti nám nastavovali laťku. Já jsem se snažila plnit přesně to, co se mi řeklo. Nevnášela jsem do toho žádnou svoji fantazii. Záleželo především na tom, kdo zrovna práci zadával. To se v čase změnilo. Postupně jsem začala fungovat samostatně. Věděla jsem, že se moje výrobky prodávají. Jinak práce v dílně stojí na vzájemné spolupráci a pochopení s ostatními kolegy.

Není to jenom o zadávání práce. V tom je to asi jiné oproti běžnému zaměstnání.

Co pro Tebe práce v HapAteliéru znamená, umíš si představit práci jinde?

V práci zde vidím hlubší význam. Ačkoliv znám spoustu lidí mimo komunitu, tak si nedokážu představit, že bych pracovala jinde. Mám pocit, že je člověk jinde vystavený tomu, že je pořád konfrontován tím, jestli to dokáže zvládnout. Jako kdybych byla běžnou společností zkoušena. Jestli tu socializaci tam venku zvládnou. Nedokážu si představit, že bych poznávala nové lidi, nacházela si nové přátele. Mám tu možnost něco předat, mám pocit, že sem patřím. Je to moje stěžejní organizace, těžko bych zapadala jinam.

V čem se liší dílna oproti roku 2013 oproti té dnešní?

Duch dílny zůstává pořád stejný, stejně tak jako si drží myšlenku toho, proč vznikla. Co se mění je výroba, prostory a kolegové. Mám to tu ráda, a na směřování dílny mi moc záleží. Sama se taky chci ještě posouvat. Co mě moc těší, že máme svoji prodejnu, kterou jsme si moc přáli. Považuji ji za výkladní skříň celého TyfloCentra.

Mám poslední otázku. Na který svůj originální výrobek jsi nejvíce pyšná?

Konkrétního nic nemám. Záleží mi především na zpětné vazbě od lidí, pro které výrobek tvořím. Potěší mě, když se někomu můj výrobek líbí a řeknou mi například, to je přesně ono, to se ke mně hodí. Jsem zvyklá na to, že je moje práce viděna na různých místech, že si našla svého majitele a že k němu nějak patří. Už díky tomu se cítím naplněna.

Boženky Přikrylové se ptal Michal Ptáček

Nové braillové řádky pro výuku

Loni jsme zakoupili díky sponzorským darům a grantu Nadace Světluška dva nové braillové řádky, které tak významně obnovily pomůckový park našeho pracoviště.

Můžeme se tedy pyšnit dvěma moderními, zbrusu novými braillovými řádky Focus 40 Blue a Esys 40, které nám dodaly firmy Galop a Symbio, známé jako významní dodavatelé kompenzačních pomůcek pro nevidomé.

Oba řádky jsou kompatibilní se všemi v současnosti dostupnými odečítači obrazovky na platformě OS Windows, GNU/Linux, Apple OSX a iOS i v mobilních nadstavbách Androidu.

Bezdrátové připojení s notebooky a mobilními telefony pomocí technologie Bluetooth jsou u těchto zařízení samozřejmostí, dokonce zvládnou zachovat připojení mezi několika zařízeními současně a uživatel se jen podle potřeby mezi nimi přepíná. Nezávislost bezdrátového připojení také podporují výkonné baterie, které řádkům dovolují pracovat desítky hodin bez nabití.

Řádek Focus 40 Blue je ideální volbou pro uživatele odečítače JAWS, protože jsou oba produktem jednoho výrobce, americké firmy Freedom Scientific.



Řádek Esys 40 z dílny francouzské společnosti EUROBRAILLE je podle našich dosavadních zkušeností více vhodnější pro uživatele ostatních odečítačů, např. NVDA, i když odečítač JAWS jej také plně podporuje.



Dnešní řádky však již nejsou jen pasivními zobrazovači textových informací, které vidící může sledovat zrakem na obrazovce či displeji svého notebooku nebo mobilu. Neumožňují navíc jen zápis textu a zadávat klávesové zkratky odečítače z integrované klávesnice a tím počítač či mobil ovládat, ale mohou také složit jako zcela autonomní zařízení, třeba jako zápisník, čtečka knih, kalkulačka, organizér či časovač.

Jsou vybaveny rozšiřující pamětí na tzv. SD kartě, na kterou lze text zapisovaný na braillové klávesnici ukládat a dále přenést a zpracovat např. v počítači, nebo na ni nahrát text knihy a tu si pak pohodlně číst na řádku podobně jako knihu v tištěné papírové podobě. Pro ilustraci, na tuto paměťovou kartu lze uložit v textové podobě tolik knih, kolik by v bodovém písmu zaplnilo menší panelový dům! Takto jen stačí vzít si s sebou řádek třeba do postele, otevřít text knihy v příslušné nabídce a pokračovat ve čtení přesně tam, kde jsme naposledy skončili.

Využití těchto pomůcek předpokládá dobrou znalost čtení bodového písma a kladný vztah ke čtení hmatem. Obhajoba důvodu, proč znát a číst bodové písmo, není náplní tohoto příspěvku, to si musí každý zvážit sám. Přesto všechny zájemce, kteří si naše nové řádky chtějí třeba jen prohlédnout, i ty, kteří si chtějí jejich nové funkce vyzkoušet, rádi u nás v rehabilitaci uvítáme. Doporučujeme se předem objednat, braillovské řádky nejsou pomůckou, se kterou se seznámíte během pěti nebo deseti minut, chtějí svůj čas!

Jan Pokorný

Mohou být zbytky zraku kontraproduktivní?

Podle klasifikace WHO rozlišujeme pět stupňů zrakových vad, a to od střední slabozrakosti až po úplnou slepotu. Pokud nejsou lidé tedy zcela nevidomí, tak v nějaké míře mají zachovanou zrakovou ostrost, a tak něco vidí. Je to však vždy výhodou?

Budeme-li se bavit o střední slabozrakosti, silné slabozrakosti či těžce slabém zraku, pak jistě tento zrakově postižený své zrakové možnosti využívá na maximum, jak to jde nejen ke své sebeobsluze, ale i např. k práci s textem. Tento člověk pak může využívat různé optické pomůcky na práci s dokumenty, velmi často mu stačí zvětšený černotisk na čtení dle jeho potřeb. Také velmi často nevyužívá ke své orientaci bílou hůl.

Je třeba však myslet na to, že potřeby jsou individuální, a tak toto nelze aplikovat úplně na všechny se zmíněnou škálou klasifikace zrakových vad.

U praktické slepoty jsou potřeby odlišné na celé škále možností. Veřejnost špatně vnímá tuto klasifikaci s tím, proč je tam psané slovo slepota, když člověk ještě něco vidí. Často totiž slepota představuje úplnou tmou.

I tedy praktická slepota má nějaký rozsah. To znamená, že někteří při této diagnóze se pohybují bez pomoci bílé hole, mohou psát rukou, ale také číst text očima. Jiní potřebují při praktické slepotě bílou hůl, vodícího psa či průvodce. Používají pomůcky s hlasovým výstupem a zbytek zraku, který mají, ke své sebeobsluze nevyužívají nebo zkrátka využít nemohou.

Panuje tedy přesvědčení, že když člověk disponuje jakýmkoli zbytkem zraku, že je to pro něj nesporně výhodné. Jsou však situace, kdy tento nemůže svůj zbytek zraku využít tak efektivně, jak by potřeboval k dokončení svých každodenních činností. V konečném výsledku mu totiž jeho zbytek zraku není k užitku, tak jak si původně představoval.

Tento rozpor se projevuje hlavně při přechodu od vizuálního k hlasovému. Instinktivně se snažíme ještě zbytky zraku využívat ke všemu, co jde. A tak např. při využívání informačních technologií máme sice zapnutý hlasový výstup, ale snažíme se informace na displeji zařízení získat zrakem např. za pomoci různých lup, kdy luštíme obsah obrazovky, což nám ve finále moc nejde, jelikož přečtení zvětšeného trvá delší dobu, proces je mnohem více časově náročný.

Zrakové možnosti nejsou natolik silné, abychom díky nim získali potřebné informace, a proto v konečném důsledku nezjistíme vše, co bychom potřebovali, jsme unavení a vyčerpaní z namáhání očí a bez valného výsledku.

V tomto případě je tedy mnohem efektivnější soustředit se na zpracování informací sluchem, a to vnímat to, co nám říká hlasový výstup. Je totiž složité luštit obsah obrazovky pomocí lupy, a ještě se snažit pochytit to, co říká hlasová syntéza. Je samozřejmě přirozené, že se člověk nechce vzdát využívání zraku zvláště, když ještě disponuje nějakým zbytkem, avšak je třeba si stanovit

priority, kdy je pro mě využití zraku přínosem a kdy je třeba již využívat další metody a postupy k efektivnímu zisku informací či provádění práce.

Určitě každý z nás chce využívat své pomůcky ke kompenzaci své vady, a tak je třeba je umět v tu pravou chvíli použít, aby nám byly přínosem. Je náročné si určit ten pravý čas, že již musím odstoupit od možností zvětšení jak textu, tak i obsahu obrazovky a přistoupit pouze na zpracování informací. Pokud však pocítuji za současných postupů, že mě práce vyčerpává, cítím se unaveně a ještě neudělám tolik, kolik by bylo třeba, pak je na místě zvážit, zda není ten správný čas zkusit něco nového, s čím by se mi pracovalo pohodlněji.

Já sama jsem od narození prakticky nevidomá, kdy jsem si prošla od fáze samostatné chůze bez bílé hole i bez průvodce až po kurz prostorové orientace a samostatného pohybu, samostatné chůze s bílou holí a vodícím psem.

Četla jsem zvětšený černotisk, psala rukou, využívala ruční lupu v trojnásobném zvětšení. Posléze přišla na řadu lupa kamerová, která nabízí zvětšení mnohonásobné – některé až 72x. Mám doma velkou sbírku optických pomůcek od těch nejjednodušších – ruční lupy s malým zvětšením, které jsem využívala na zvětšený text, lupy s osvětlením, až po stolní či přenosné kamerové lupy.

Dnes již nic z tohoto nevyužiji. Mým pomůckám kraluje hlasový výstup. Ale přechod od výhradního využívání hlasového výstupu byl pozvolný, nějakou dobu jsem opravdu zkoušela kombinovat obojí. Něco jsem zkoušela rozluštit okem, když byl text delší, tak jsem zapínala hlasový výstup. Ve finále mi více práce zabrala analýza toho, jakou část budu číst očima, zda už není lepší vše zpracovat hlasovým výstupem a jakou pomůcku na čtení použít, abych vůbec něco přečetla. Kolikrát moje analýza

zabrala více času než samotné provedení práce, které stejně neplynulo tak, jak jsem chtěla.

Podobně tomu je i při využívání bílé hole. Již víme, že přijetí hole není automatické a často je nošení hole vnímáno jako stigma.

Je-li člověk zcela nevidomý, a pohybuje se samostatně, tak zpravidla hůl využívá pravidelně. Má-li člověk zbytek zraku, pak hůl využije klidně nárazově, při potřebě. Hodně prakticky nevidomých hůl vytahuje, cítí-li se již bez ní nekomfortně, změní-li se podmínky prostředí – změna světla – přicházející šero, slunce nízko nad obzorem, absence světla nebo potřeba se označit při vstupu na komunikaci, aby tak dal člověk najevo účastníkům provozu, že ten, kdo přechází, má zrakové znevýhodnění. Někdy je nošení hole tak nepředstavitelné, že lidé dávají všanc svoji bezpečnost a doufají, že se jim v exteriéru nic nestane a že přece znají cestu, kam jdou, a tak jim nic nehrozí. I když se člověk pohybuje v relativně známém či klidném prostředí, taková prostorová orientace vyžaduje velkou dávku soustředění, napínání všech smyslů, snahu využít svých zbytků zraku...

Člověk chce vše vykukat, snaží se zachytit všechny možné změny, všechny odlišnosti, které by na trase mohly být. Taková mobilita je pak velmi stresující a vyčerpávající. V případě, že by člověk využil bílou hůl, mohl by se pohybovat efektivně, nemusel by se tolik soustředit, být tolik vyčerpaný a vystresovaný. I samotný pohyb by mohl být plynulejší a rychlejší. Hůl by také zajistila bezpečnost svému nositeli tím, že upozorňuje okolí na přítomnost zrakového postižení u daného jedince. Okolí toto akceptuje a přizpůsobuje se tomuto stavu.

Zatímco, když člověk holí označený není, pak na něj lidé ohled brát nemohou, účastníci provozu nemají ponětí, že

potácející se osoba má zrakové postižení. Okolí netuší, že náhlá strnulost, nesoustředěnost, roztěkanost nepramení z duševní nerovnováhy, ale soustředění se na okolí pomocí zbytků zraku a přizpůsobování se novým podmínkám. Přítomnost hole v ruce by leccos vysvětlila lidem v našem okolí.

At' se jedná o přechod od zraku ke sluchu, tj. přijetí toho, že vše budu zpracovávat za pomoci hlasového výstupu, či přijetí hole jako kompenzační pomůcky k možnosti samostatného pohybu, je proces individuální. U každého jedince trvá jinak a má různé fáze či stupně akceptace. Někdo nad tím takto vůbec nepřemýšlí, ví, že hlasová syntéza či hůl jsou pro něj možnostmi k samostatnějším a soběstačnějším životu, a tak je přijmou hned bez dalších analýz.

Jiní nedokážou přijmout to, že jejich zrak už je natolik slabý, že jeho využívání je spíše kontraproduktivní, nechtějí se vzdát anonymity, která je spojená s tím, že člověk nepoužívá bílou hůl. Použití hole totiž anonymitu stírá, člověk je středem pozornosti, okolí vidí, že má problém se zrakem, který dříve snad neměl...

Spekulace o tom, co si myslí okolí a druzí, jsou natolik silné, že nedovolují člověku hůl do ruky vzít. At' jsou důvody jakékoli, je třeba je respektovat. Brát ohled na člověka v jeho celku s jeho potřebami, názory, ale i démony. Každý z nás má jiné možnosti, jiné podmínky a jiné prostředky, a tak potřebuje na zpracování všech informací odlišně dlouhý čas. Ale i tak, i když má člověk dost informací i inspirativní okolí, tak nemusí k přijetí hole či jiných kompenzačních technik dospět. Toto rozhodnutí je však třeba respektovat a v žádném případě nikoho za něj nesoudit.

zdroj: <https://www.blindicka.com/2023/01/mohou-byt-zbytky-zraku-kontraproduktivni.html>

Pozvánka na parník

Podržte si klobouky, vyplouváme!

Jako každý rok, i letos se společně vydáme na hladinu brněnské přehrady, abychom se příjemně naladili na nadcházející letní prázdninové dny. Trasa plavby povede od Přístaviště až do Veverské Bítýšky (bez zastavení, tam a zpět). Srdečně zváni jsou všichni naši klienti z Brna a poboček ve Znojmě a Břeclavi. Vyráží se za každého počasí, ale přát si budeme to slunečné ☺.

Na viděnou na palubě!

Akce je spolufinancována Odborem životního prostředí města Brna.

Drobné občerstvení bude zajištěno.

Termín: 14. červen odpoledne (čas bude upřesněn)

Přihlášení: u pracovníků sociální rehabilitace

Bližší informace budou upřesněny v pravidelném přehledu akcí, na webu a sociálních sítích.

Michal Ptáček



Přestupní uzel Nemocnice Bohunice

Dne 11. prosince 2022 byl spuštěn do provozu nový přestupní terminál u bohunické nemocnice. Jak vypadá a jak je možné se v něm zorientovat?

Jádro terminálu tvoří obdélníková plocha o rozměrech cca 60 krát 15 metrů. Podél delších vnějších stran tohoto obdélníku jsou autobusové a trolejbusové zastávky, uvnitř je pak rozdělen dvěma úvrat'ovými kolejemi vzdálenými od sebe asi 5 metrů. Kolejce tak vytvářejí 3 samostatné nástupní ostrůvky.

Z tramvají je možné vystupovat na obě strany. Stejně tak je možné z obou stran i nastupovat. Na každé koleji můžou zastavovat i dvě tramvaje za sebou. Odjíždět však budou vždy od označníku na začátku nástupiště, tedy na straně blíže k tunelu.

Podrobnější popis

Pro příjezd do tohoto terminálu si zvolíme cestu tramvají. Od nádraží vás tam přiveze tramvajová linka č. 8. Ta za zastávkou Osová odbočí mírně vpravo do tunelu a přes novou zastávku "Západní brána" vás přiveze na konečnou zastávku "Nemocnice Bohunice. Ta už je za tunelem, tedy pod širým nebem. Pokud ucítíte, že tramvaj před zastávkou na výhybce přejíždí vlevo, tak vás přiveze na první kolej, pokud na výhybce pojedete rovně, tak na kolej druhou.

Při příjezdu na první kolej můžete z tramvaje vystoupit buď vlevo na levý ostrůvek, nebo vpravo na středový ostrůvek. Pokud tramvaj přijede na kolej druhou, pak z vozu můžete vystoupit vlevo na středový ostrůvek,

vpravo pak na ostrůvek pravý. Vše je bráno z pohledu příjezdu tramvaje.

Na levé straně levého ostrůvku, téměř na jeho konci, je nástupiště č. 4. odjíždějí od něj vozidla MHD linek 25, 37, 40, 50, E56, 69 a N90 ve směru do města. Na témže ostrůvku, avšak hned na jeho začátku vpravo, je nástupiště č. 1, od kterého odjíždí tramvaj č. 8 ve směru do města.

Na začátku středového ostrůvku je vlevo i vpravo nástupiště č. 2, také pro osmičku ve směru do města. Na začátku pravého ostrůvku je vlevo i vpravo nástupiště č. 3. Na levé straně můžete nastoupit do osmičky ve směru do města, na pravé straně je pouze výstupní zastávka pro autobusy a trolejbusy, které svou jízdu v terminálu končí.

U žádného z těchto nástupišť však není žádný fyzický označnick. Jsou tam jen reliéfní signální pásy a zavěšené ozvučené elektronické LED panely (ELP). Bohužel však ne všechny reagují na povel z vysílače VPN.

Pokud pojedete do nemocnice, pak se po vystoupení z tramvaje vraťte na začátek ostrůvku, kde je směrem vlevo značený přechod. Po něm přejdete jeden pruh vozovky od zastávky úzký dělicí ostrůvek a za ním dvouproudovou příjezdovou silnici k nemocnici. Na chodníku za silnicí pak přejdete podél signálního pásu až ke zdi budovy, zabočíte vpravo a po necelých deseti metrech na rohu do leva. Dál už jdete rovnou k nemocnici.

Pokud v terminálu budete přestupovat na spoje jedoucí mimo město, pak se, po vystoupení z tramvaje, také vraťte na začátek ostrůvku, do místa značeného přechodu. Tam se vydejte směrem vpravo. Přejdete jedny nebo dvoje (podle toho, na kterou kolej přijedete) tramvajové koleje. Za nimi přejdete po značeném přechodu zprvu příjezdovou silnici k již zmíněné zastávce vozidel MHD

pro směr do města a za ní souběžnou, poměrně širokou a frekventovanou silnicí. Na chodníku za silnicí můžete zabočit doleva a jít, podél obrubníku po pravé ruce k nástupišti č. 5. Odjíždějí odtud všechny linky brněnské MHD ve směru z města. Cestou k této zastávce však ještě přejdete příjezdovou vozovku k blízkému objektu. Za označником zastávky už chodník dál nepokračuje.

Pokud potřebujete cestovat vozidly IDS JMK, pak po přejití silnice zabočte vpravo. Podél varovného pásu po levé ruce, který od sebe odděluje dlážděný chodník od asfaltové cyklostezky, přijdete k nástupišti číslo 6. Odjíždějí od něj autobusy linek 51, 401 a 402. Asi 30 metrů za ním je pak nástupiště č. 7, odbavující autobusy linek 405 a 406.

V celém prostoru terminálu můžete hojně využívat signální i varovné pásy a také umělé vodící linie. Doporučuji zde však být trochu opatrnější, protože některé sloupy a zařízení zastávek jsou docela blízko těchto reliéfních prvků.

Jak už bylo řečeno, tak na nástupišťích 1 až 4 nejsou fyzické označnické sloupky, pouze ELP. Nástupiště 5 až 7 pak fyzické sloupky označnické, včetně ELPů, obsahují.

Josef Konečný

Rekonstrukce před Hlavním nádražím

Od středy 1. března 2023 probíhá rekonstrukce v prostoru před Hlavním nádražím. První etapa se týká chodníku a vozovky na pravé straně ulice Nádražní ve směru od hotelu Grand k Baštám. Vstup do OC Letmo je ještě mimo stavbu, ale za ním už je oplocený celý chodník včetně vozovky.

Tato část rekonstrukce zasahuje až do ústí ulice Masarykovy a zahrnuje i původní přechod u tramvajových ostrůvků. Koncem dubna se stavba přesune na stranu vlakového nádraží a potrvá až do konce měsíce června.

Z uvedeného popisu vyplývá, že se jedná o orientačně velice nepřehledný úsek cesty, bez možnosti využití jakýchkoliv vodicích či orientačních prvků. Proto, pokud tímto prostorem budete cestovat, tak raději využijte městský podchod a průchod OC Letmo až na ulici Josefskou. Možná to bude o kousek delší, ale rozhodně to bude bezpečnější.

Po dokončení rekonstrukce, což by mělo být koncem června, zde vznikne pěší zóna. Vozovku na straně u OC Letmo budou moci využít pouze cyklisté, vozy dopravní obsluhy a veřejné hromadné dopravy. Zábradlí podél prvního tramvajového ostrůvku bude odstraněno.

Na straně hlavního nádraží pak zůstane zachovaný průjezd autobusů k nádraží u Grandu. Z tohoto důvodu sice zábradlí na třetím tramvajovém ostrůvku zůstane, ale jeho část u vchodu do nádražní budovy bude odstraněna a vznikne zde místo pro přecházení. Celý prostor pak bude v tzv. zóně 30, což znamená omezení rychlosti projíždějících vozidel na 30 kilometrů v hodině.

V oblasti viaduktů bude pro auta jedoucí směrem od viaduktu, příkazaný směr jízdy jen vpravo do Benešovy ulice a v opačném směru zase pro vozidla z Benešovy ulice vlevo pod viadukt. Z toho důvodu dojde k zahuštění provozu v tomto úseku. Proto při cestě z městského podchodu na autobusové nádraží u hotelu Grand dbejte zvýšené opatrnosti.

Josef Konečný

Nově zrekonstruované Mendlovo náměstí

Mendlovo náměstí si prošlo za posledních pár let celkovou proměnou, nejen vzhledu samotného náměstí se změnilo, ale i celé seskupení nástupišť.

Nyní jsou veškerá nástupiště bezbariérová, kromě nástupiště tramvajových linek 5 a 6 směr Poříčí. Celý přestupní uzel nyní skýtá umělé vodící linie, které usnadňují pohyb zrakově handicapovaným osobám a signální pásy vás bezpečně dovedou až k označníku. Abychom však jen nechválili, rekonstrukce sebou přinesla i pár nevýhod.

Nevýhody bychom mohli označit jako chaotičnost a vzdálenost. Celé náměstí vypadá vizuálně velmi sympaticky, ale samotné zastávky se od sebe nyní více vzdálily a cestující se musí obrnit trpělivostí, aby se naučili nové přestupní trasy a zapamatovali si, odkud jaký spoj jede. Přejechou oficiálně na Mendlově náměstí přibilo, některé však jsou umístěny tak, že máme pocit, že projektant, dostal v zadání něco ve smyslu: „Cestující se málo hýbou“ nebo „Cestující přece nespěchají“. Neberte nás zle, ale i vidící cestující se projde více než dříve, zatím co osoba s bílou holí, která by se měla na těchto místech pohybovat kvůli bezpečí pouze pomocí umělých a přirozených vodících linií možná po návštěvě tohoto místa splní denní limity chůze.

Shrnutí

Rekonstrukce vizuálně město posunula zase o krůček do 21. století, při výstavbě bylo myšleno na všechny cestující a v kontrastu před a po rekonstrukci náměstí nyní můžeme hovořit o bezbariérovém dopravním uzlu. Na druhou stranu se na tomto přestupním uzlu propisují některé předpisy, které ne vždy jdou ruku v ruce s jednoduchostí a cesty z bodu A do bodu B se poněkud

komplikují. Pro příklad uvedeme nemožnost přestoupit přímo mezi nástupišti tramvajových linek 5 a 6. Ve finále lidé bez omezení toto místo pro překonání kolejí i tak využívat budou, ale osoby se zrakovým a pohybovým handicapem zkrátka náměstí budou muset obejít, tím se vzdálenost razantně navýší. Dále na náměstí se nachází již jen pár chyb, například jako je sloup vysokého napětí u Alberta, který je přímo v ose umělé vodící linie. Musíme však přiznat, že mnoho chyb, které se vyskytly v průběhu realizace, se podařilo napravit, nebo budou dodatečně napraveny. Samotný přestupní uzel se vizuálně zvětšil a jen čas a spokojenost cestujících ukáže, jak si Mendlovo náměstí vede.

Odkudco aktuálně jezdí na Mendlově náměstí?

Na Mendlově náměstí jsou již zprovozněny nové zastávky dopravních prostředků MHD. Provizorní zastávky na chodníku u pivovaru byly zrušeny a všechny linky ve směru do Pisárek a dále podle svých tras nyní odjíždějí z terminálu uvnitř náměstí. Ten má dvě nástupiště souběžná s chodníkem podél pivovaru.

Z vnějšího nástupiště blíže Pivovaru (má číslo 9) odjíždějí trolejbusy linek 25 a 26 (směr nemocnice Bohunice) a autobusy linek 84 (směr Kociánka) a N98 (směr Bystrc). Z druhého, vnitřního nástupiště číslo 10 odjíždí trolejbusová linka 37 (směr Kohoutovice-nemocnice Bohunice) a autobusy linek 52 (směr Bystrc) a noční linka N97 (směr Kohoutovice), Případně i náhradní doprava za tramvaj směr Pisárky.

Zastávka pro autobusy a trolejbusy směrem na Úvoz je na novém ostrůvku (nástupiště č. 7) který je mezi silnicí kolem Alberta a zastávkou tramvaje č. 1 ve směru na Hlavní nádraží. Zastavují zde trolejbusové linky 25 a 26 (ve směru na Úvoz), 35 (směr Žlutý kopec), N97 (směr Hlavní nádraží) a pouze pro výstup i linky 37 a 52.

Nástupiště č. 8 je ve stejné úrovni jako nástupiště č. 7, je však na chodníku u Alberta. Odjíždějí z něj autobusové linky č. 44 (směr Zvonařka), 62 (směr Červený kopec) a N98 (směr Hlavní nádraží).

Zastávka tramvaje č. 1 (směr Hlavní nádraží, nástupiště č. 1) je posunuta o cca 30 metrů zpět k Pisárkám a je už zrekonstruovaná.

Zastávka tramvaje č. 1 ve směru do Pisárek (nástupiště č. 2) je posunuta cca o 30 metrů dopředu. Nástupiště je stále jen provizorní, ale umístění by se už měnit nemělo.

Zastávky tramvajových linek č. 5 a 6 jsou v obou směrech na svých původních místech. Ve směru na Pekařskou je nástupiště číslo 3, ve směru na Vídeňskou je nástupiště č. 4. Přístup k nim však je v důsledku probíhajících prací, stále ještě velmi obtížný.

Poslední nástupiště s číslem 5 je ještě ve smyčce, odkud odjíždějí některé zkrácené spoje linky č. 5, které vyjíždějí z Mendlova náměstí směrem na Pekařskou.

Lukáš Zuka

Mendlovo náměstí nově zdobí monument Hrachovina, který odkazuje na dílo Johanna Gregora Mendela.



Plněná tortilla

Jednoduchý recept, který vám dnes nabídneme, budete připravovat pořád dokola, protože je jednoduchý, rychlý a levný. Zaručujeme, že návštěva bude nadšená a bude vyžadovat recept.

Budeme potřebovat:

1 balení Tortilla

1 balení smetanový sýr nebo jiná pomazánka (např. pomazánkové máslo)

česnek

šunka (nebo jiný salám)

sýr plátkový

paprika, salátová okurka, můžete přidat i olivy

Tortilly rovnoměrně natřeme sýrem či pomazánkou. Ostatní suroviny – salámy, sýry a zeleninu nakrájíme na proužky. Na natřenou tortillu poskládáme rovnoměrně plátky salámu, sýru a zeleniny. Srolujeme, promačkáme. Dáme do sáčku, případně do alobalu a uložíme do lednice.

Potřebují se několik hodin zaležet. Nejlepší jsou na druhý den. Po vyjmutí z lednice rozřežeme na kousky a podáváme.

Přejeme dobrou chuť.

Eva Hrubanová



UŽITEČNÉ KONTAKTY

TyfloCentrum Brno, o. p. s., Chaloupkova 7, Brno

Den pro neobjednané klienty v Brně: čtvrtek 13-17 hod.

***Vedení společnosti* 515 919 770**

e-mail: vedeni@centrumpronevidome.cz

RNDr. Hana Bubeníčková – ředitelka 774 715 100

Mgr. Petr Sýkora, Ph.D., zástupce ředitelky 774 715 099

Bc. Kateřina Pokorná – vedoucí sekretariátu 774 715 102

Jana Novotná – asistentka 774 715 092

Mgr. Michal Ptáček – propagace a PR 515 919 664

Centrum sociální rehabilitace

e-mail: rehabilitace@centrumpronevidome.cz

Mgr. Lukáš Musil - vedoucí 515 919 671, 774 715 095

pracoviště Brno

Chaloupkova 3131/7, 612 00 Brno

Poradna (čtvrtek 13 – 17 hod.) 515 919 767

Oddělení nácviku specifických dovedností

Mgr. Martina Baláková 515 919 667, 601 303 368

Mgr. Jana Bočková 515 919 667, 601 303 369

Bc. Eva Hrubanová 515 919 667, 774 715 089

Tereza Rejtharová, DiS. 515 919 667

Oddělení technické rehabilitace

Bc. Martin Baláž 515 919 669, 774 715 105

Petr Kusák 515 919 668, 774 715 103

Ing. Jan Pokorný 515 919 665, 774 715 104

Oddělení asistenčních služeb

Martina Čapková 515 919 670, 601 303 371

Mgr. Eva Hlaváčková, DiS. 515 919 670, 774 715 088

Mgr. Jana Gajdošová 515 919 670, 774 715 094

Mgr. Nina Novaková 515 919 670, 601 303 370

Oddělení aktivizačních a poradenských služeb

Bc. Šárka Morávková 515 919 672, 774 715 091

Mgr. Milena Šilhánová 515 919 672, 774 715 098

Bc. Klára Volfová 515 919 672, 774 715 108

Anežka Zubíčková, DiS. 515 919 672, 774 715 097

Poradna pro odstraňování architektonických bariér

Josef Konečný 774 715 110

e-mail: bariery@tyflocentrumbrno.cz

pracoviště Břeclav

Národních hrdinů 12/1, 690 02 Břeclav

Poradna (středa 13 – 16:30 hod., pro neobjedn. klienty)

Mgr. Eva Jarošová 774 715 106

Jindra Seigertschmidová

e-mail: breclav@centrumpronevidome.cz

pracoviště Znojmo

Masarykovo nám. 19, 669 02 Znojmo

Poradna (středa 13 – 17 hod., pro neobjednané klienty)

Jitka Petrová 774 715 107

Lucie Grosová, DiS. 774 715 109

e-mail: znojmo@centrumpronevidome.cz

Průvodcovské a předčitatelské služby 515 919 670

e-mail: pps@centrumpronevidome.cz

Mgr. Eva Hlaváčková, DiS. - vedoucí 774 715 088

Mgr. Jana Gajdošová 774 715 094

Mgr. Nina Novaková 601 303 370

Martina Čapková 601 303 371

Dílna HapAteliér

e-mail: hapatelier@centrumpronevidome.cz

Mgr. Petr Sýkora, Ph.D. – vedoucí

515 919 772, 774 715 099

Hůlková Marie, Zuzana Vašinová, DiS.

MgA. Tereza Viková, mistrová 515 919 774, 774 715 096

Mgr. Břetislav Vondál, prodejna 515 919 773, 774 715 093

Tyfloservis - krajské ambulantní středisko Brno

Kamenomlýnská 2, 603 00 Brno
Tel. 541 212 810, 608 572 335-7
e-mail: brno@tyfloservis.cz

Oblastní odbočky SONS v Brně

| | |
|-----------------------------------|-------------|
| Brno-střed (Josef Kaplan) | 603 475 638 |
| pondělí: 9 – 16 hod. | 515 919 776 |
| e-mail: brnostred-odbocka@sons.cz | |
| Brno-sever (Marie Hauserová) | 778 412 715 |
| čtvrtek: 9 –16 hod. | 515 919 776 |
| e-mail: brnosever-odbocka@sons.cz | |

Průvodcovské a přepravní služby v Brně:

1. Průvodcovské a předčitatelské služby naší společnosti
tel. 515 919 670, 774 715 088, cena 155 Kč / hod.
2. Průvodcovská služba ve stanici Brno, Hlavní nádraží -
objednává se výhradně přes centrální tel. číslo 221 111 122, nejméně 24 hodin předem, v případě mezinárodních spojů 48 hodin předem. Platí pro celou ČR. Je bezplatná.
3. DP asistent – průvodcovská služba Dopravního podniku města Brna - tel. 543 173 460, volat v pracovní dny od 6 do 14 hodin, objednávat 24 hodin předem. Je bezplatná.
4. Senior Bus – tel. 731 518 348, volat v pracovní dny mezi 7 až 15 hodinou, nejdříve 14 dní, nejpozději 1 den předem, max. počet jízd je 6 za měsíc, cena stále 50 Kč za jízdu. Platí jen pro seniory nad 70 let a zdravotně postižené držitele ZTP, ZTP/P s trvalým pobytem v Brně.

REDAKCE

Autoři článků

Hana Bubeníčková, Eva Hrubanová, Josef Konečný, Jan Pokorný, Michal Ptáček, Petr Sýkora, Lukáš Zukal.

Editoři

Michal Ptáček – příjem příspěvků

Hana Bubeníčková – korektury příspěvků, sestavení časopisu, formátování textu, grafická úprava zvětšeného černotisku

Kateřina Pokorná – korektura textu

Zvuková verze

Namluvil: Borek Kapitančík

Úprava zvukové podoby: Jan Pokorný

Tisk v bodovém písmu

Petr Kusák, Martin Kubiš

Distribuce

Michal Ptáček, Martin Kubiš

Jak nás můžete podpořit?

Slepota může postihnout kohokoliv z nás.

Pomozte nám i vy vybavit moderní dům sociálních služeb pro nevidomé Josefa Chaloupky, abychom mohli i nadále zlepšovat prostředí a služby pro naše klienty.

Příspěť můžete na transparentní sbírkový účet projektu Dům služeb pro nevidomé Josefa Chaloupky:

703 703 703 6 / 2010.

Finanční dary je možné také poslat či opakovaně posílat na náš hlavní účet

703 777 377 / 2010.

Pro jednoduché stanovení účelu daru je možné použít "zprávy pro příjemce" platby, kde lze stručně charakterizovat účel daru.

Věnovat můžete finanční prostředky na vybranou službu nebo pro dané pracoviště nebo podpořit některé naše aktivity.

Je možné nám dar poskytnout i bez určení použití, pak použijeme finanční dar dle vlastního uvážení tam, kde chybí finanční prostředky nejvíce.

Více informací se dozvíte na našem webu:

www.centrumpronevidome.cz/financni-pomoc

facebook:

@TyfloCentrum.Brno

@HapAtelier

@BlindFriendlyWeb

DĚKUJEME